

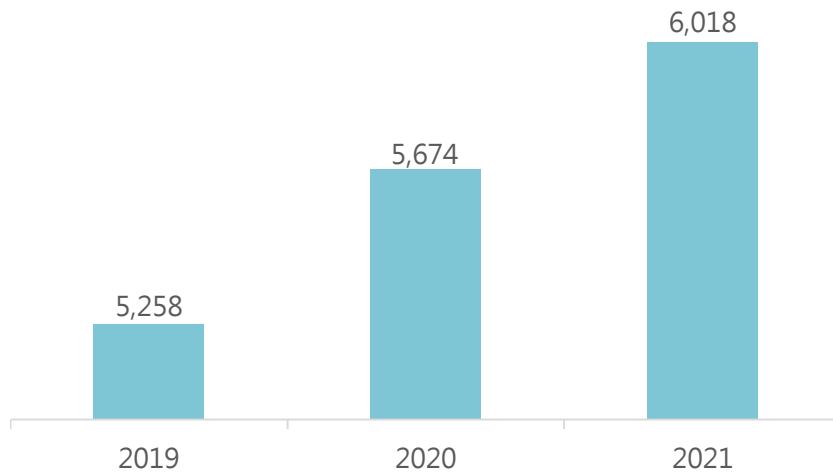


ESG Highlights – 永續環境 (水資源)

- ▶ 儘管受乾旱和產能擴增影響，環球晶圓**2021年全球單位耗水量仍減少16.1%**¹，**台灣廠區的水資源回收率更達55.5%**，顯見公司致力於履行永續環境的承諾。
- ▶ 環球晶圓實施健全的水資源管理政策，以保護重要且稀缺的資源。對水資源的使用，環球晶圓採取社會公平、環境永續且具經濟效益的規劃和管理方針。

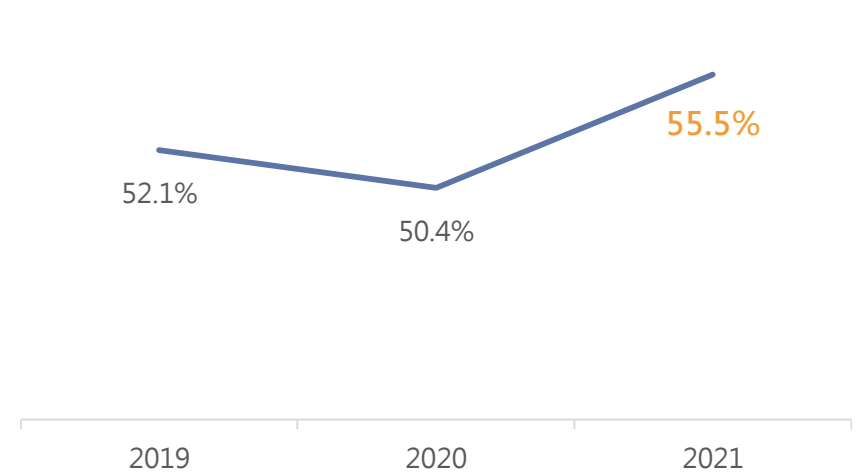
水資源回收量

(單位: 百萬公升)



台灣廠區水回收率

(單位: %)



1. 單位耗水量 = 2021 (總取水量 (kMP) / 產能 (KSIE Wafer)) / 2020 (總取水量 (kMP) / 產能 (KSIE Wafer)) - 1



ESG實施概況 – 環境永續 (能源-1)

- 產能滿載與產線擴增雖使全球廠區之總耗電量微幅增加，然環球晶圓引進ISO 50001管理系統，使2021年單位耗電量較2020年減少7.1%¹。
- 藉由導入31項節能措施，環球晶圓台灣廠區全年可節省6,003,710度的電，相當於減少3,014噸的二氧化碳排放量。

2021達成目標

7.1%

2021年單位耗電量較2020年減少7.1%¹

ISO 50001

環球晶圓在台灣廠導入ISO 50001能源管理系統，用於監控和測量主要耗能設備，並制定改進計劃以實現節能減碳目標。

節能措施

31 項節能措施

機組效能提升

空調節能

機台改善

照明節能

1. 單位耗電量 = 2021 (總耗電量 (MWh) / 產能 (KSIE Wafer)) / 2020 (總耗電量 (MWh) / 產能 (KSIE Wafer)) - 1



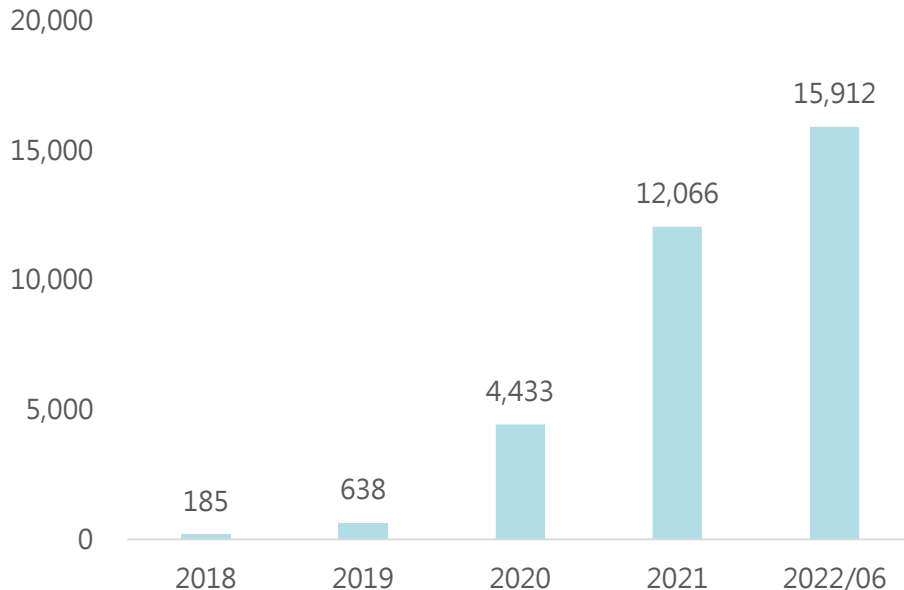
ESG實施概況 – 環境永續 (能源-2)

- 截至2022年6月，環球晶圓太陽能累計裝機容量達到**26.9MW**，相當於每年**產生3,170萬度電**、**減少15,912公噸二氧化碳排放**、**種植 1,446,560棵樹**。
- 身為少數擁有太陽能發電廠的半導體製造商，環球晶圓致力於增加綠色能源比重，並承諾於2050年達成100%使用再生能源之目標。

太陽能電廠

累計減少之二氧化碳排放量
(太陽能發電量換算至二氧化碳排放量)

單位: 二氧化碳排放量(噸)



1. 截至2022/06/30

2間
與太陽能相關事業體
+
37座
太陽能電廠¹

確保電力供應順暢
擴大綠色能源使用比例

2030

20%

2035

35%

2040

50%

2050

100%

承諾於2050年100%使用再生能源



碳清除



購買
碳補償商品



提升
能源使用效率



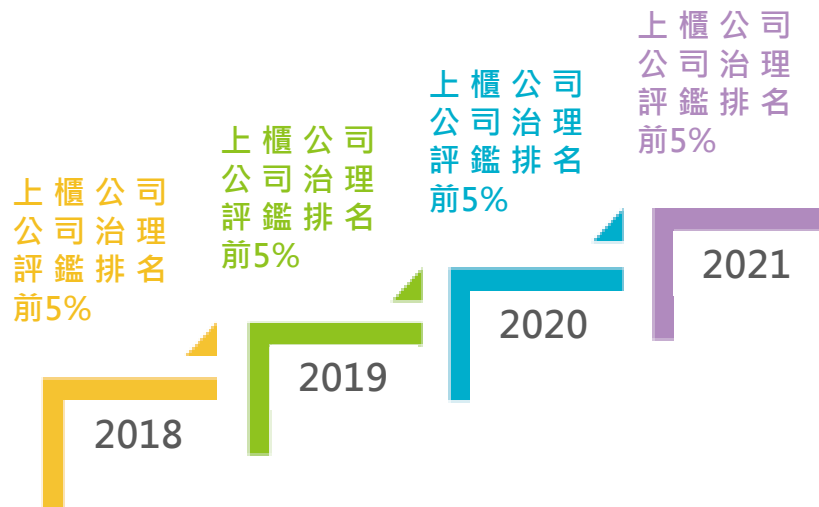
採用再生能源



ESG實施概況 – 公司治理

- 環球晶圓已連續 4 年榮獲台灣上櫃公司公司治理評鑑排名前 5% 的佳績，且被納入臺灣上櫃永續指數前十大成分股。
- 為秉持誠信的企業文化並提升利害關係人之利益，環球晶圓充分落實資訊透明並建立高階經營管理的公司治理架構。

公司治理評鑑排名前 5%

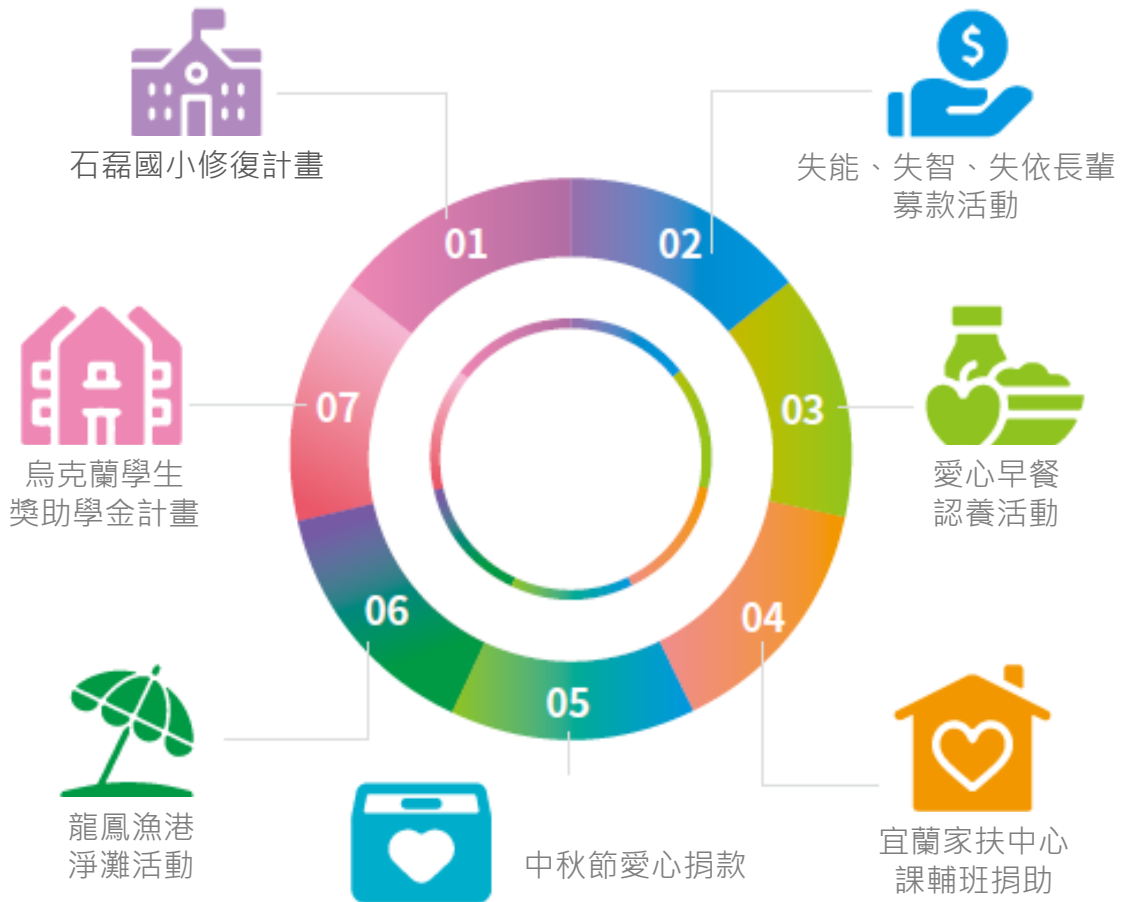


高階經營管理



ESG實施概況 – 社會關懷

- 環球晶圓舉辦慈善活動，涵蓋**教育**、**兒童**、**身心障礙**和**志願服務**4個方面，以樹立愛與責任的社會信念。
- 在台灣，慈善活動包括「愛心堆疊，修護石磊」、「烏克蘭學生獎助學金計畫」、「愛心早餐認養活動」等。我們藉由這些社會公益活動傳遞希望給需要的人並散播溫暖至全世界。





ESG實施概況 – 員工福利

- 環球晶圓重視員工福利計畫，主要涵蓋**職場環境**、**身心健康**、**生活資源**和**福利措施**，以提升員工自我價值並創造快樂的工作氛圍。
- MEMC Korea Company成立女性領導委員會、宇都宮工廠(MJL)則榮獲Eruboshi標章之最高榮譽，環球晶圓高度重視兩性平權且努力不懈於提升女性員工的職涯發展。

職場環境

創造一個富有彈性及正向的工作環境

身心健康

維護員工身心靈的健康

生活資源

提供法律諮詢
團體保險和津貼

福利措施

豐富的福利措施
增加員工的經濟保障
增強工作及生活動力

